



PERÚ

Presidencia del Consejo de Ministros

Autoridad Nacional del Servicio Civil



Informe - Abril 2012

El presente informe busca dar a conocer la situación del servicio civil peruano, en términos de las principales características de los servidores públicos, su distribución en el territorio nacional, las funciones que desempeñan y los regímenes bajo los cuales se encuentran contratados.

¿Qué es el servicio civil?

El servicio civil peruano está conformado por todas las personas que trabajan al servicio del Estado. Los llamamos servidores públicos por el carácter de servicio a la ciudadanía que tienen las funciones y tareas que realizan. Servicio civil también es, por extensión, el conjunto de reglas y normas que rigen la gestión de estos recursos humanos en el Estado. Su finalidad es velar por una adecuada armonía entre los derechos de los servidores y los intereses de la sociedad.



CARACTERÍSTICAS DEL SERVICIO CIVIL PERUANO



en esta edición

p. 2

¿Cuántas personas conforman el servicio civil peruano?

p. 2

¿Cómo ha evolucionado el tamaño del servicio civil en los últimos años?

p. 3

¿Cómo se distribuye los servidores públicos por nivel de gobierno?

p. 3

¿Los servidores públicos hablan la misma lengua que la población en su región?

p. 4

¿Cuáles son los regímenes laborales en el servicio civil?

p. 5

¿Qué funciones desempeñan los servidores públicos?

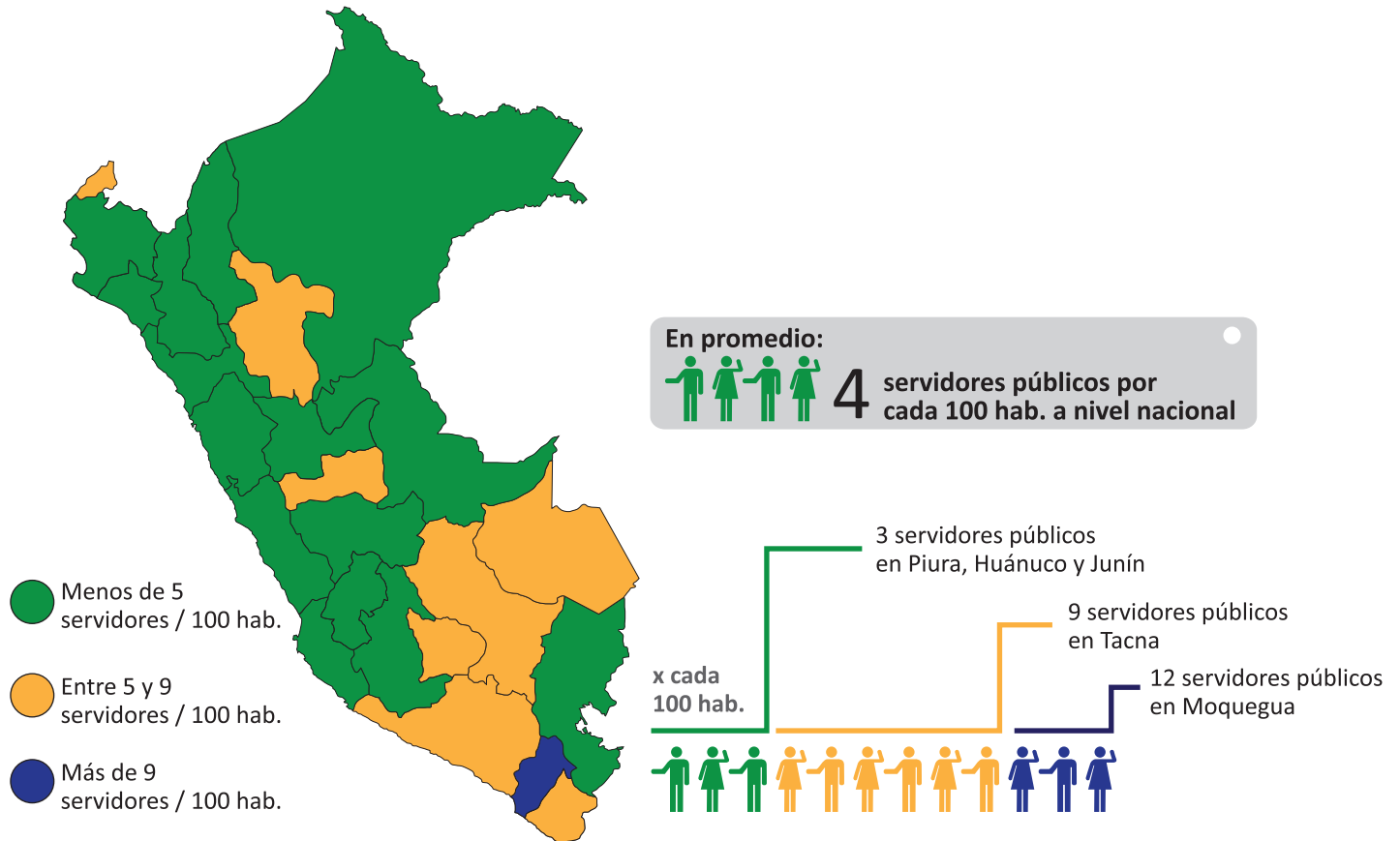
p. 6

¿Cuáles son las características de los servidores públicos?

CARACTERÍSTICAS DEL SERVICIO CIVIL PERUANO

1. ¿Cuántas personas conforman el servicio civil peruano?

- El Perú cuenta con 1 millón 300 mil servidores públicos al servicio de la ciudadanía en sus distintas instituciones: administración pública, empresas públicas y las fuerzas armadas y policiales.

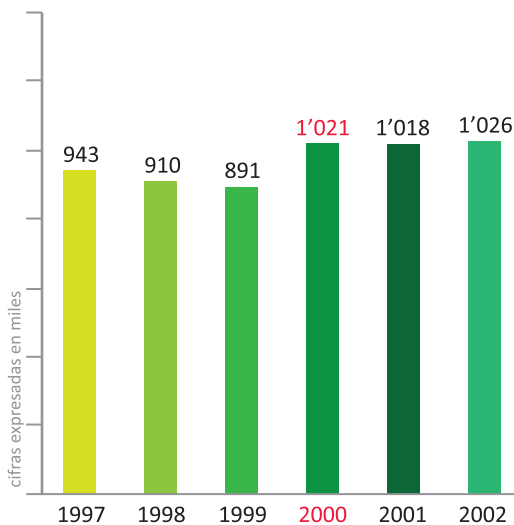


Fuente: INEI, Encuesta Nacional de Hogares ENAHO 2010
Elaboración: SERVIR - GPGRH

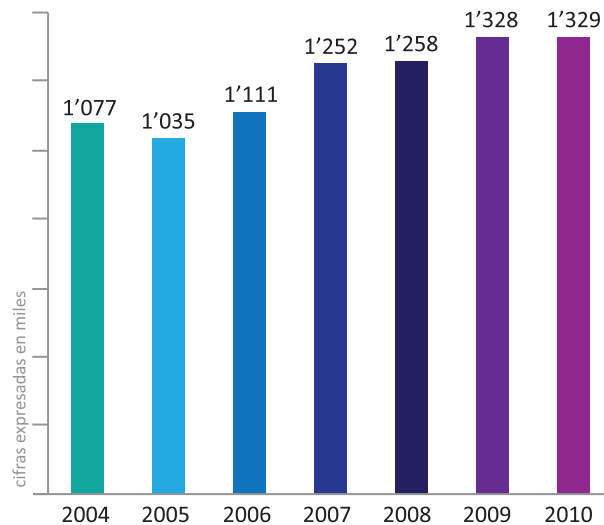
2. ¿Cómo ha evolucionado el tamaño del servicio civil en los últimos años?

- A partir del año 2000, el número de servidores públicos sobrepasa el millón de personas.

- En el periodo 2004-2010, en promedio, han entrado anualmente más de 40 mil servidores públicos a trabajar en el Estado a pesar de las normas de austeridad.



Fuente: INEI, Encuesta Nacional de Hogares ENAHO 1997-2002
Elaboración: SERVIR - GPGRH

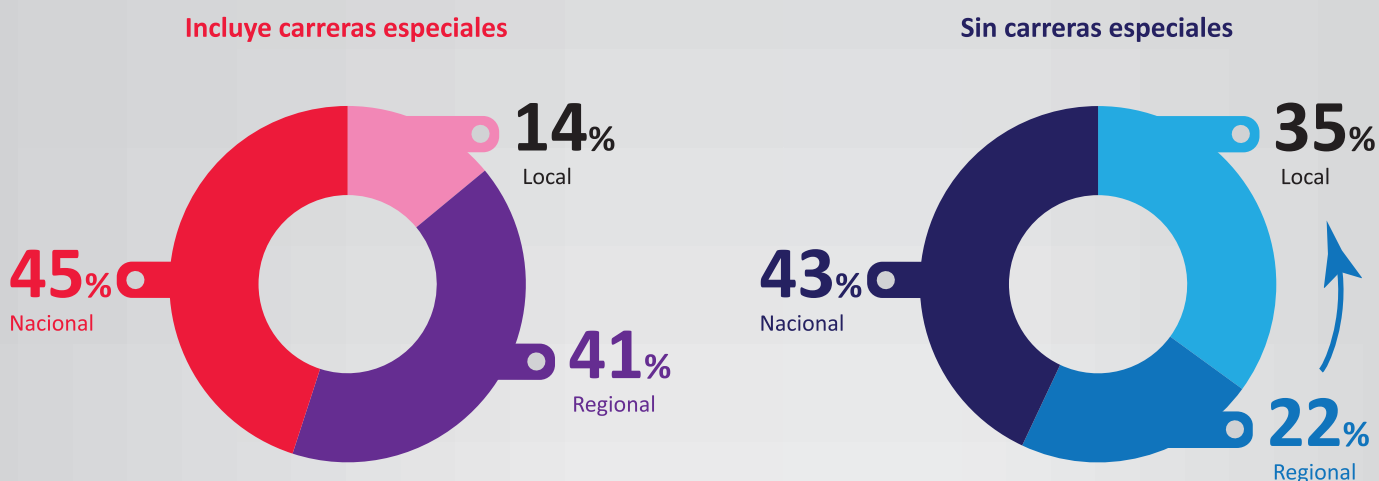


Fuente: INEI, Encuesta Nacional de Hogares ENAHO 2004-2010
Elaboración: SERVIR - GPGRH

- Sin embargo, la proporción de servidores públicos respecto de las personas ocupadas en el país no ha variado: en los 7 últimos años, 9 de cada 100 personas ocupadas han sido servidores públicos.

3. ¿Cómo se distribuye los servidores públicos por nivel de gobierno?

- La proporción de los servidores en los gobiernos regionales y locales varía, básicamente, porque el pago de planillas de los servidores de las carreras especiales depende de los gobiernos regionales.

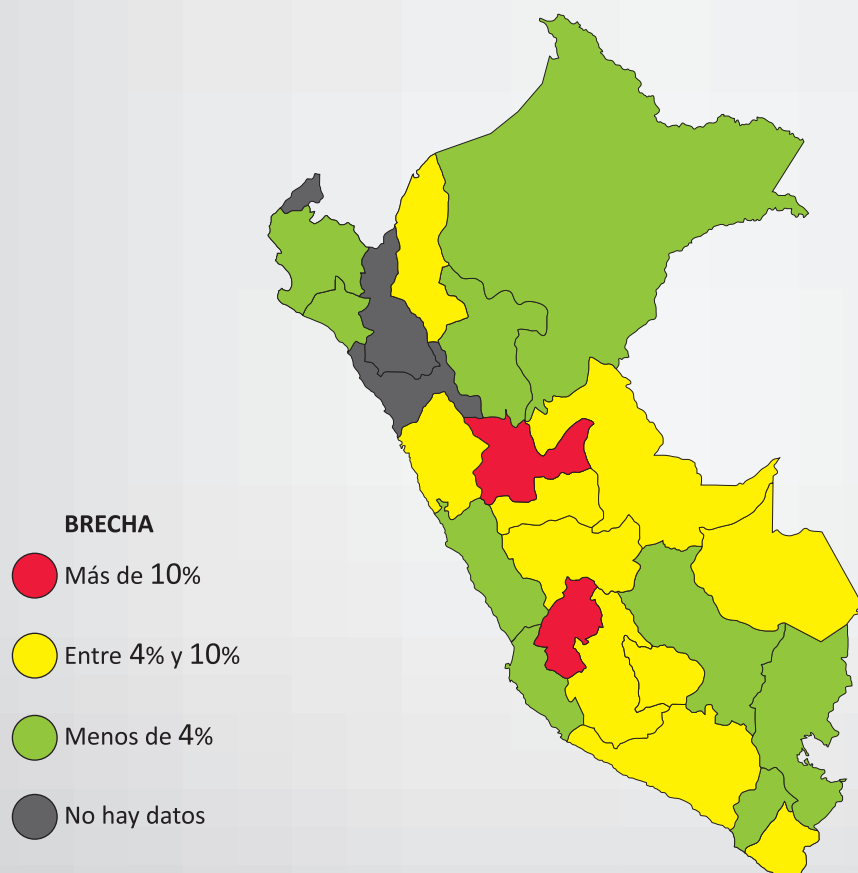


Fuente: MEF, Módulo de Gestión de Recursos Humanos 2011 INEI, Registro Nacional de Municipalidades (RENAMU) 2010.
Elaboración: SERVIR - GPGRH

4. ¿Los servidores públicos hablan la misma lengua que la población en su región?

- A menor brecha, es mayor la capacidad de los servidores públicos para comunicarse con la población de su región en su misma lengua*.

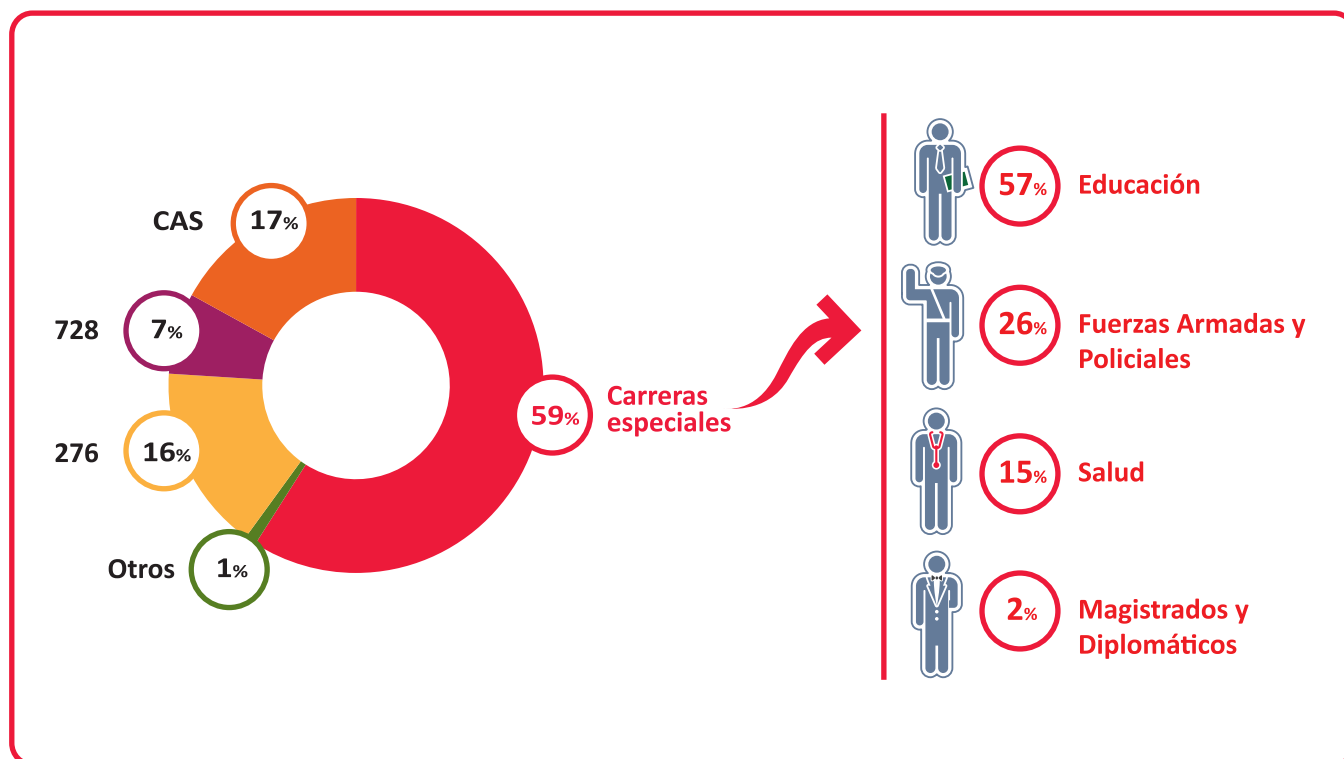
* Las lenguas nativas consideradas son quechua, aymara, asháninka, entre otras.



Fuente: INEI, Encuesta Nacional de Hogares ENAHO 2010
Elaboración: SERVIR - GPGRH

5. ¿Cuáles son los regímenes laborales en el servicio civil?

- Los servidores públicos se encuentran contratados bajo 15 regímenes laborales, que implican distintos deberes y derechos, básicamente, en aspectos de remuneración, estabilidad laboral y en la aplicación de sanciones:



6. ¿Qué funciones desempeñan los servidores públicos?

● Funcionarios y Directivos

Funciones de conducción y dirección como alcaldes y jefes de entidades, decanos de universidades y directivos en administración pública.

● Profesionales

Desarrollo de políticas públicas y ejecución de servicios públicos como abogados, contadores, ingenieros, trabajadores sociales. Cuentan con estudios superiores.

● Técnicos

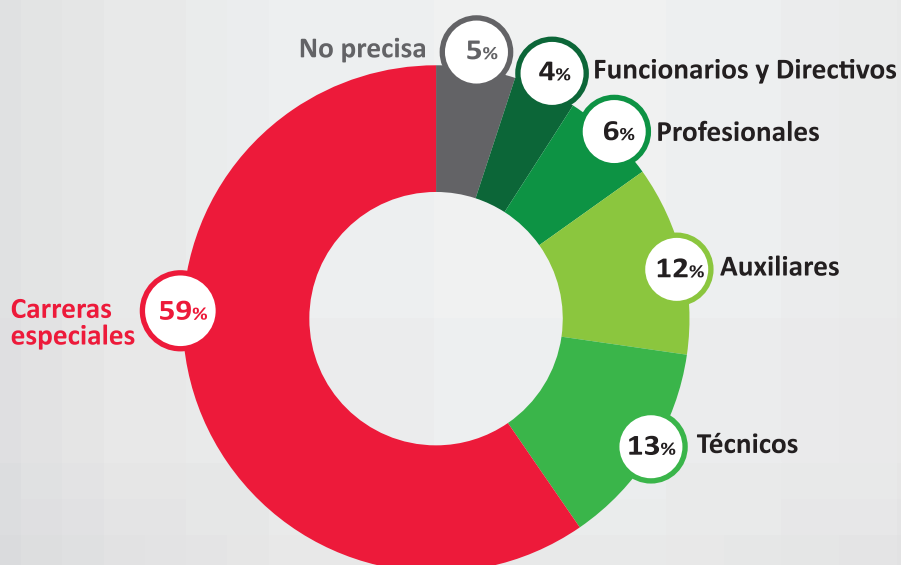
Apoyo administrativo como secretarías, asistentes administrativos, trabajadores en bibliotecas, almacenes. Cuentan con estudios técnicos.

● Auxiliares

Actividades complementarias como mantenimiento de carreteras, limpieza de oficinas, seguridad, choferes, obreros. No requieren ningún tipo de formación adicional a la formación básica.

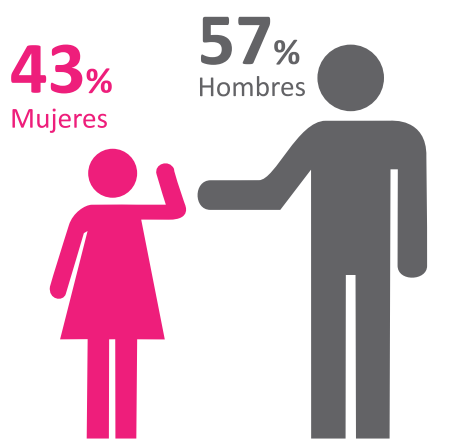
● Carreras especiales

Funciones específicas de los sectores educación, salud, defensa, interior, entre otros.



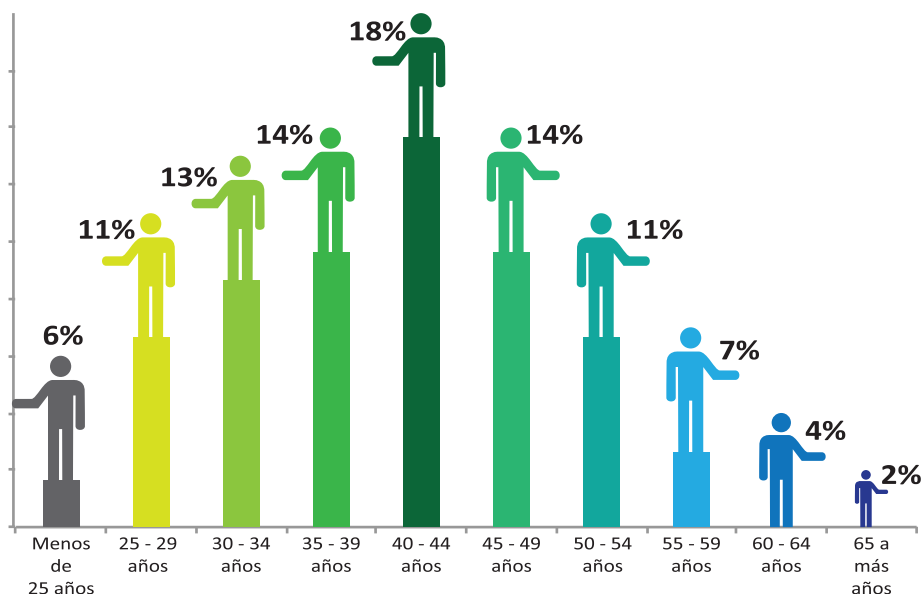
7. ¿Cuáles son las características de los servidores públicos?

Género



Edad

La edad promedio del servidor público es de 41 años.



de 10
servidores
públicos



4 tienen entre
35 y 49 años

Fuente: INEI, ENAHO 2010
Elaboración: SERVIR - GPGRH



Mayor información

Para mayor información sobre el servicio civil peruano, ver informe sobre antecedentes, marco normativo actual y desafíos para la reforma del servicio civil en: www.servir.gob.pe

¿Qué es SERVIR?

La Autoridad Nacional del Servicio Civil – SERVIR – es el ente rector del sistema administrativo de gestión de los recursos humanos del Estado (Decreto Legislativo 1023). SERVIR busca modernizar la función pública a través de la implementación de la reforma del servicio civil bajo los pilares de mérito, igualdad de oportunidades y una clara orientación hacia el ciudadano.



Informe elaborado por: Gerencia de Políticas de Gestión de Recursos Humanos y Oficina de Imagen

Autoridad Nacional del Servicio Civil – SERVIR

Pje. Francisco de Zela 150 piso 10, Jesús María

Lima - Perú

T: 511.2063370

www.servir.gob.pe



Facebook/SERVIRPERU



Twitter/SERVIR_PERU



youtube.com/ServirTV